

FOTODETERMINATIE VAN MOTMUGGEN Familie PSYCHODIDAE

versie II 2020-05-05



In Nederland zijn 60 soorten waargenomen, in België aanzienlijk meer, 92. In toekomstige versies van dit determinatiewerkje zullen ze allemaal aan bod komen, het is te verwachten dat de Belgische soorten ook voor een flink deel in Nederland aangetroffen gaan worden. Hetzelfde geldt voor soorten die niet te ver van de grens met Duitsland gevonden zijn. Deze versie gaat vooral over Nederland. De uitgebreidste opgave van Nederlandse soorten staat hier:

www.diptera-info.nl/infusions/checklist/view_family.php?fam_id=26

Vooraf vleugelkenmerken worden behandeld en heel af en toe antennenkenmerken. Vleugels kunnen puntig of rond zijn, breder of smaller. De tekening van de vleugels wordt veroorzaakt door pluimpjes haren die op de aders staan. De beharing is zeer aan slijtage onderhevig en dus kan de tekening verdwijnen...

Maak foto's van de vleugels (tekening, lengte, breedte, adering). Lastiger zijn foto's van de antennes (aantal lidjes, vorm eerste lidjes, vorm laatste lidjes).

Als het mogelijk is metingen aan een foto te doen, dan zijn van belang: L=lengte vleugel en I=verhouding lengte/breedte. (Zie soortenlijst, blz 14.) Ik raad sterk aan om meetbare foto's te maken. Met een macrolens gaat dat door de afbeeldingsmaatstaf vast te zetten, bijvoorbeeld 1:1, en dan scherp te stellen door zelf heen en weer te bewegen. Maak met diezelfde instelling een foto van een meetlat, dan kan je in een bewerkingsprogramma tellen hoeveel pixels er in een millimeter gaan.

Nederlandse namen maken het voor de leek makkelijker. Hier worden voor het eerst (versie 10) Nederlandse namen voor de soorten voorgesteld, het zijn echter 'halve namen'. De genusnaam blijft onvertaald. De soortnaam slaat op een kenmerk, of is een vertaling van of een associatie op de wetenschappelijke naam. Deze namen zijn zeer voorlopig. Heel soms gebruik ik ook Nederlandse namen voor genera.

Lichtval heeft veel invloed op de indruk die de tekening maakt. Zie hiernaast een foto van een paring. Kleur is vrijwel niet van belang voor de determinatie in deze familie.

Over de ecologische eisen van de verschillende soorten is weinig bekend, we hebben voornamelijk anekdotische gegevens.

Veel foto's zijn aanklikbaar! [werkt tijdelijk niet] Meestal gaat de klik naar de soortinformatie in waarneming.nl. Bij de soortinfo kan je middenboven op 'Psychodidae (Motmuggen)' klikken om bij dit familie-overzicht te komen: <https://waarneming.nl/taxa/10259> Een deel van de foto's is gemaakt in de collectie van Naturalis.

Zie ook dit forumtopic met veel vleugelfoto's (niet helemaal bijgewerkt): <https://forum.waarneming.nl/smf/index.php?topic-37882.msg2039526>

Dit determinatieboekje is zo veel mogelijk op leken gericht en daarom geen echte determinatietabel. Gelijkende of verwante soorten worden in blokjes behandeld. Ik hoop dat dat werkt. Nederlandse naam met vette letters, wetenschappelijke naam cursief.

Ook voor verzamelsoorten is in waarneming.nl een invoermogelijkheid voorhanden.

Bij EIS (European Invertebrate Survey) heb ik een werkgroep Motmuggen opgericht, die voorlopig niet veel meer is dan een lijstje mailadressen. Heb je ook interesse, geef je mailadres dan door.

Foto's met toestemming overgenomen uit waarneming.nl. Foto's van Albert de Wilde, Arie Benschop, Betty van Middelkoop, Daan Drukker, Gerard Beersma, Harm Alberts, Henk Soepenbergh, Hisko de Vries, Jack Windig, Jan Slaats, Jan Wind, Joke van Erkelens, Sandra Lamberts, Thijs de Graaf en van internet. Het copyright van de foto's berust altijd bij de makers!

Weia Reinboud (weialibel[at]xmsnet[dot]nl)



INHOUD

BLOK A Twee grijze Clogmia's

Wc-motmug *Clogmia albipunctata*, Grauwe Clogmia *Clogmia tristis*

BLOK B Vier Dakjes *Psychoda* met vleugeltekening

Zigzagpsychoda *Psychoda sigma*, Panterpsychoda *Psychoda erminea*, Alternerende *Psychoda alternata*, Borstelpsychoda *Psychoda lativentris*, Alternerende *Psychoda s.l. Psychoda alternata s.l.*

BLOK C Overige Dakjes *Psychoda* en drie Platte dakjes

Dakje onbekend *Psychoda spec*, Plat dakje onbekend *Philosepedon spec*, Platte *Philosepedon humeralis*, Open *Philosepedon perdecorum*, Harige *Trichopsychoda hirtella*

BLOK D Drie aparte onderfamilies

Gouden *Trichomyia urbana*, Sycorax onbekend *Sycorax spec*, Zandvlieg onbekend *Phlebotomus spec*

BLOK E Acht soorten met bonte franje

Rijke Clogmia *Clogmia rothschildi*, Bonte Panimerus *Panimerus albomaculata*, Driebandpericoma *Pericoma trifasciata*, Mooie Tonnoiriella *Tonnoiriella pulchra*, Clytocerus onbekend *Clytocerus spec*, Bruine Clytocerus *Clytocerus splendidus*, Witte Clytocerus *Clytocerus ocellaris*, Clytocerus D *Clytocerus dali*, Clytocerus L *Clytocerus longicorniculatus*, Clytocerus R *Clytocerus rivosus*

BLOK F Stippels

Panterparamormia *Paramormia ustulata*

BLOK G Zeer brede vleugels, twee soorten

Peripsychoda onbekend *Peripsychoda spec*, Bruine Peripsychoda *Peripsychoda fusca*, Kromme Peripsychoda *Peripsychoda auriculata*

BLOK H Korte en lange antennes

Tribus Pericomaini onbekend *Pericomaini spec*, Tribus Mormiini / Paramormiini onbekend *(Para)mormiini spec*

Blok I Pericomaini, met korte antennes

Bochtige *Ulomyia fuliginosa*, Pneumia onbekend *Pneumia spec*, Ongelijke *Pneumia canescens*, Pericoma onbekend *Pericoma spec*

Blok J (Para)mormiini, twee tribus met lange antennes

DrievlekJungiella *Jungiella consors*, TweevlekJungiella *Jungiella soleata*

Blok K Ongetekende dakjes *Psychoda spec*

Korte *Psychoda P. albipennis/P.satchelli*

SOORTENLIJST

FAMILIE MOTMUGGEN PSYCHODIDAE

BLOK A Twee grijze *Clogmia*'s

Wc-motmug *Clogmia albipunctata*

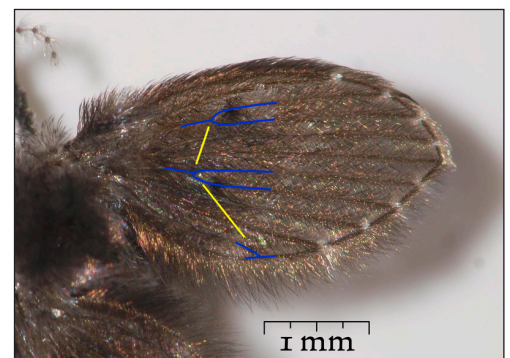
Dit is de meest in en om huizen voorkomende soort, het is veruit de meest gefotografeerde soort, het is een van de grootste soorten (vleugellengte tot 4.5 mm). En de enige die al een Nederlandse naam had. De vleugels zijn donkergrijs, met witte puntjes aan het eind van de aders. 'Witgepunt' is de letterlijke vertaling van *albipunctata*. Antennes zijn lang. Bij verse dieren zijn er ook nog wat witte pluimpjes halverwege de vleugel (zie foto op titelblad), twee zwarte vlekjes en een bruinig vlekje tamelijk dicht bij de vleugelwortel (foto hiernaast). Er is geen enkele soort die er sterk op lijkt. Het is een kosmopoliet, dus op de hele wereld aan te treffen!

Deze soort wordt gebruikt om wat algemenere uitleg over motmuggen te geven.

Mannetjes en vrouwtjes lijken sterk op elkaar. De geslachtsdelen natuurlijk niet, maar die zijn meestal niet te zien. De vrouwtjes zijn duidelijk groter dan de mannetjes (30%), maar vrouwtjes hebben bij deze soort antennes die ongeveer zo lang zijn als hun vleugel breed is, terwijl bij mannetjes de antenne duidelijk langer is dan zijn vleugelbreedte. Zie deze op dezelfde schaal gemaakte foto's, mannetje links, vrouwtje rechts.

De haartjes die op de aders staan kunnen slijten. Zie hiernaast een heel afgevlagen individu van deze soort. Wees altijd bedacht op dit verschil. Bij afgevlagen dieren is meestal ook de franje langs de vleugels gesleten, aan de lengte van die franjeharen kan je soms inschatten wat de leeftijd van een gefotografeerd motmug is.

De adering van de vleugels kan van belang zijn bij het determineren. De geslachten/genera verschillen meestal duidelijk qua adering, binnen geslachten kunnen vanaf een goede foto soms ook de soorten aan de hand van de aders onderscheiden worden. Bij de adering zijn vooral drie dingen van belang. Er zijn twee vorken waar twee aders samenkomen, de bovenste vork heet R-vork (Randvork), de andere vork heet M-vork (Middenvork). Ook de plek waar de onderste ader (anaalader) de onderrand van de vleugel raakt is van belang. De verbindinglijnen (geel op de foto) tussen de drie punten karakteriseren de verschillende genera en soorten.



Grauwe *Clogmia* *Clogmia tristis*

Nog niet in Nederland. Ziet eruit als de witgepunte Wc-motmug, maar geheel zonder tekening.

BLOK B Vier Dakjes *Psychoda* met vleugeltekening

Alle soorten van dit genus houden hun vleugels dakvormig gevouwen, alle andere genera houden ze vlak, naast elkaar. Het vouwen gaat hetzelfde als bij vogels, wat maakt dat de achterrand van de vleugel boven komt te zitten. Genera geef ik meestal geen Nederlandse naam, maar deze ligt voor de hand.

Het is een genus met veel soorten, die meestal erg op elkaar lijken, ze zijn egaal wit tot grijs, de adering is ook hetzelfde. Sommige taxonomen delen het genus op in een fors aantal genera, ik ga daar niet in mee, er is niets herkenbaars aan de dieren te zien. In de appendix wordt de onderverdeling de status van subgenera gegeven.

Vier soorten hebben wel een herkenbare tekening.

Zigzagpsychoda *Psychoda sigma* (voorheen *P. surcoufi*)

Witte soort met op de vleugel een donkere band, waar niet echt de Griekse letter sigma in te herkennen valt. Deze band kan vaag of afgesleten zijn, zodat alleen nog een donkere vlek aan de achterrand overblijft (bovenaan dus).



Panterpsychoda *Psychoda erminea*

Witte soort met een tiental zwarte stippen per vleugel.



Alternerende Psychoda *Psychoda alternata* (voorheen *Tinearia alternata*)

Lichtgrijze soort met vage tekening. Opvallendst zijn de zwarte stippen aan het eind van de aders, waarbij om en om een ader overgeslagen wordt (alternerend).



Borstelpsychoda *Psychoda lativentris* (voorheen *Tinearia lativentris*)

Lijkt sterk op de vorige soort. Ook alternerende zwarte stippen, maar tevens op de vleugels witte plukjes haren. Deze borstels zijn meestal niet zo opvallend als op de foto. Slijten de haartjes dan wordt het onderscheid met de vorige soort wel erg moeilijk. Daarom is er de invoermogelijkheid voor beide soorten samen:



Alternerende Psychoda s.l. *Psychoda alternata s.l.*

S.l. staat voor 'Sensu lato', hetgeen 'in brede zin' betekent. Meestal is het de Alternerende Psychoda, maar misschien wordt de Borstelpsychoda niet goed onderkend. Op de foto staat de voorrand van de vleugel boven, zoals bij alle foto's met alleen een vleugel, maar dat is dus precies andersom dan bij de foto erboven, waar de voorrand onder zit!

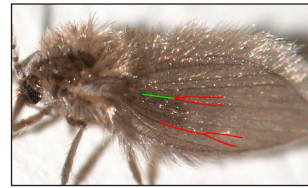


BLOK C Overige Dakjes *Psychoda* en drie Platte dakjes

Dakje onbekend *Psychoda spec*

Dit is de invoermogelijkheid voor alle overige niet gedetermineerde Dakjes *Psychoda*. Het zijn wit tot grijze ongetekende soorten, van heel klein (vleugellengte 1.3 mm) tot wat groter, met lange tot zeer lange antennes. De R-vork zit bij deze soorten het verst richting vleugeltop van alle motmuggen.

Met extreme macrofotografie is er nog wel wat mogelijk met de Dakjes *Psychoda*, ga daarvoor naar het laatste blok K.



Plat dakje onbekend *Philosepedon spec*

Er zijn twee soorten die de vleugels plat houden, maar verder erg op Dakjes *Psychoda* lijken. Ze zijn ook (zo goed als) ongetekend, grijzig, met dezelfde adering als Dakjes. Ze hebben een opvallende kwast bij de vleugelbasis. Alleen als foto's heel goed zijn is het mogelijk om verder te gaan dan onbekend/spec.

Platte *Philosepedon humeralis*

De R-vork is volledig aanwezig. De kwast bij de vleugelwortel is opvallend goudkleurig. Meestal is een Plat dakje deze soort. Als de kwast donker is kan de kwast gesleten zijn, maar ook zou het een andere soort kunnen zijn, de soort gaat waarschijnlijk een keer opgesplitst worden.



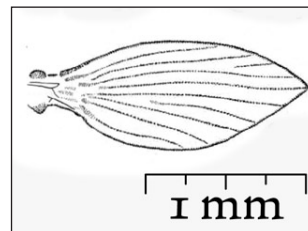
Open *Philosepedon perdecorum*

De R-vork is geen vork, de ader die de vork zou moeten vormen komt niet ver genoeg. Of de kwast ook altijd goudkleurig is, weet ik nog niet. De incomplete vork is erg lastig om te fotograferen.



Harige *Trichopsychoda hirtella*

Van deze kleine soort lijkt de adering op die van Dakjes *Psychoda*, maar beide vorken zijn incompleet. Het schijnt een donkere soort te zijn. Het is bij ons de enige motmug die niet alleen haren op de aders heeft, maar ook op het vleugelmembraan. Ik heb nog nooit een foto gezien met de beharing intact.



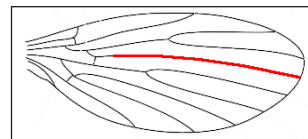
De genera *Psychoda*, *Philosepedon* en *Trichopsychoda* vormen samen de tribus (stam) *Psychodini* binnen de onderfamilie *Psychodinae* van de familie *Psychodidae*.

BLOK D Drie aparte onderfamilies

Al onze soorten horen bij de onderfamilie Psychodinae, behalve onderstaande drie uit drie andere onderfamilies.

Gouden *Trichomyia* *Trichomyia urbica*

Enige lid bij ons uit de onderfamilie Trichomyiinae. Tussen de twee vorken zit maar één ader (rood in de tekening), in plaats van twee, zoals bij de meerderheid van de soorten. Ook als de aders niet goed te zien zijn, is de soort goed te herkennen aan de goudkleurige band dicht bij de vleugelwortel en de overall goudbruine kleur. Larven in rottend hout.



Sycorax onbekend *Sycorax spec*

Enige soort bij ons van de onderfamilie Sycoracinae. Parasiet van amfibieën. Heel weinig aders, kale vleugel. De foto is van de enige waarneming in Nederland en die is niet tot op de soort gedetermineerd. Er zijn meerdere zeer gelijkende soorten. In België is *Sycorax silacea* gezien, dat zou deze Nederlandse ook kunnen zijn.



Zandvlieg onbekend *Phlebotomus spec*

Vrouwtjes van de onderfamilie Phlebotominae zuigen éénmaal bloed, vooral bij honden, heel soms bij mensen. In Nederland nog nooit gevonden, in het zuiden van België wel, dat was *Phlebotomus mascittii*, zie de slechte van internet geplukte foto. Kleine soort, smalle vleugels. Met het warmer worden van het klimaat zullen ze wel vanuit Zuid-Europa oprukken. De Engelse naam is *Sand Flies*.



BLOK E Acht soorten met bonte franje

Franje langs de vleugels is bij veel soorten eenkleurig, of de franje bij de vleugeltop is contrasterend lichter van kleur, behalve bij onderstaande soorten waar de franje stukjes donker en stukjes licht is. Eerst vier soorten uit vier heel verschillende genera, die aan de vleugeltekening te herkennen zijn. Dan vier soorten uit het genus *Pluimpjes Clytocerus*, die antennes hebben die in de onderste helft een behaarde pluim zijn, bij mannetjes meer dan bij vrouwtjes.

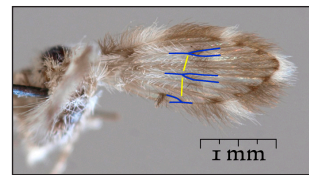
Rijke *Clogmia Clogmia rothschildi*

Vleugel grotendeels donker maar met opvallende witte accenten, vooral bij de top van de vleugel. Rijk slaat op de rijke tekening in vergelijking met de twee andere *Clogmia*'s (zie blok A) en Rothschild is een rijke bank. De adering komt overeen met de andere *Clogmia*'s. De antennes zijn lang.



Bonte *Panimerus Panimerus albomaculata*

Het wit op de vleugel vormt een grote vlek op de voorste helft van de vleugel en twee kleine vlekken voorbij het midden. De antennes zijn lang.



Driebandpericoma *Pericoma trifasciata*

Drie donkere banden dwars over de vleugel. Drieband is de vertaling van *trifasciata*. De antennes zijn kort.



Mooie *Tonnoiriella Tonnoiriella pulchra*

Drie donkere banden die een > vormen. Mooi is de vertaling van *pulchra*. De antennes zijn kort.



Clytocerus onbekend *Clytocerus spec*

Met een pluimvormige antennebasis is het zeker dit genus. In Nederland zijn twee soorten aangetoond, in België vijf, en er is ook nog kans dat soorten opgesplitst gaan worden in meerdere soorten. Alles op de volgende bladzij is dus heel erg voorlopig.



Bruine Clytocerus *Clytocerus splendidus*

Bruin slaat op de haren van het voorlijf. (Deze waarneming veroorzaakte mijn motmuggenhobby.)



Witte Clytocerus *Clytocerus ocellaris*

Wit slaat op de haren van het voorlijf.



Clytocerus D *Clytocerus dalii*

In België aangetoond.

Clytocerus L *Clytocerus longicorniculatus*

In België aangetoond.

Clytocerus R *Clytocerus rivosus*

In België aangetoond.

BLOK F Stippels

Panterparamormia *Paramormia ustulata*

De franje heeft opvallende witte plukjes en zou wat dat betreft bij het vorige blok E kunnen horen. Vaak is de franje niet goed te zien en dan is de soort toch goed te herkennen aan de gestippelde vleugel. Vergelijk met de Panterpsychoda in blok B. Antennes zijn lang.



BLOK G Zeer brede vleugels, twee soorten

Twee soorten met zeer brede vleugels, vooral bij de mannetjes. Alleen de grijze *Clogmia*'s van blok A hebben ook brede vleugels. Beide soorten zijn vooral donker, met ook wat vage, nog donkerder tekening. De soorten verschillen slechts in de vorm van één adertje. Als dat niet te zien is wordt het de verzamelsoort:

Peripsychoda onbekend *Peripsychoda spec*

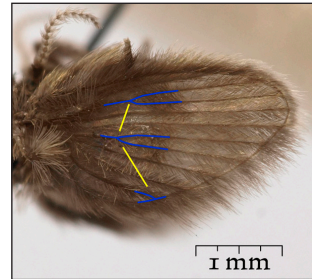
Bruine Peripsychoda *Peripsychoda fusca*

Dit is de gewoonste soort, bruin is vertaling van *fusca*. De onderste ader (anaalader) gaat zonder bocht naar de vleugelrand. Vrij lange antenne.



Kromme Peripsychoda *Peripsychoda auriculata*

Net zo bruin als de vorige soort. De onderste ader buigt met een subtiel bochtje naar de vleugelrand. Vrij lange antenne.



BLOK H Korte en lange antennes

Bij de meeste soorten die behandeld zijn staat vermeld of ze korte of lange antennes hebben, waar echter niet naar gekeken hoeft te worden omdat ze aan de vleugels herkend kunnen worden. De vele soorten die nog niet behandeld zijn vallen door hun antennevorm in twee groepen uiteen:

Tribus Pericomaini onbekend *Pericomaini spec*

De antennes zijn tamelijk kort, in elk geval korter dan de vleugelbreedte. De antennelidjes zijn meer of minder langwerpig en zitten dicht op elkaar. Tot deze tribus/stam horen de genera *Pneumia*, *Pericoma*, *Ulomyia*, *Parabazarella* en in België ook nog *Berdeniella*. Plus het al behandelde geslacht *Clytocerus* (in blok G). Zie verder bij blok I.



Tribus Mormiini / Paramormiini onbekend (*Para*)mormiini spec

De laatste groep soorten heeft antennes met nogal lange antennes, waarvan elk lidje uit een bolletje met een steel bestaat. Zoals bosui. Dit was één tribus (*Telmatoscopini*), maar taxonomisch was dat onhoudbaar, dus nu zitten we met dit samenraapsel van twee tribus. Tribus Mormiini met alleen geslacht *Mormia*, waarvan ik niet weet hoe dat van foto te herkennen valt, en tribus Paramormiini, bestaand uit de geslachten *Jungiella*, *Panimerus*, *Paramormia*, *Seoda* en de al behandelde geslachten *Clogmia* (blok A en aan het begin van blok E) en *Peripsychoda* (blok G). Zie verder bij blok J.



Blok I Pericomaini, met korte antennes

Bochtige *Ulomyia* *Ulomyia fuliginosa*

Dit is een te herkennen soort van dit blok, althans de mannetjes. Ze hebben een paar opbollende, bochtige aders, die eenvoudig te zien zijn als de haren van de vleugel gesleten zijn. Met op die opbollende aders ook veel donkere haren, die een forse, herkenbare vlek geven.

Vrouwtjes van deze soort en van de andere *Ulomyia* (*U. annulata*) zijn (nog) niet te herkennen van foto.

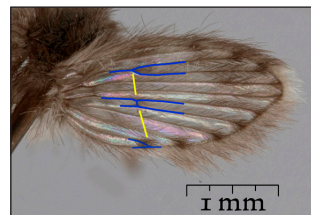


Pneumia onbekend *Pneumia spec*

Geslacht *Pneumia* wordt heel veel op foto gezet, maar het zijn vrij veel soorten die subtiel van elkaar verschillen. Het zou kunnen dat er een paar herkenbare soorten uitrollen: de **Donkere pneumonia** *Pneumia palustris* en de **Lichte pneumonia** *Pneumia mutua*. Eén soort is aan de aders te herkennen:

Ongelijke Pneumia *Pneumia canescens*

Op een foto met goed herkenbare aders is deze wel tot op de soort te doen, omdat er een extra stukje ader bij de middenvork zit. Dit is ongelijk alle andere soorten en de M-vork gaat lijken op het ongelijk-teken uit de wiskunde.



Pericoma onbekend *Pericoma spec*

Geslacht *Pericoma* lijkt op *Pneumia*, maar de soorten zijn kleiner en de vleugels zijn iets smaller en iets puntiger. Eén soort met bonte vleugelfranje is in blok E getoond.



De geslachten *Parabazarella* en *Berdeniella* zijn (nog) niet te herkennen en vallen onder **Pericomaini onbekend** *Pericomaini spec*.

Blok J (Para)mormiini, twee tribus met lange antennes

De tribus/stam **Mormiini** bestaat alleen uit geslacht *Mormia*. Daarin zitten ondermeer de smalstvlugelige motmuggen, al is het verschil met andere soorten met smalle vleugels subtiel. Hiernaast staat *Mormia acuminata*.



De andere tribus heet **Paramormiini**. Hierin zitten de geslachten *Panimerus* (waarvan al één soort in blok E is behandeld), *Paramormia* (waarvan ook één soort in blok E is getoond), *Seoda*, *Jungiella*, *Clogmia* (blok A en aan het begin van blok E) en *Peripsychoda* (blok G).

Verder determineren dan **Mormiini / Paramormiini onbekend Mormiini / Paramormiini spec** is in dit blok niet echt mogelijk. Behalve misschien twee *Jungiella*'s:

Drievlekjungiella *Jungiella consors*

Een soort met drie donkere vlekken per vleugel.



Tweevlekjungiella *Jungiella soleata*

Een soort met twee donkere vlekken per vleugel.

Blok K Ongetekende dakjes *Psychoda spec*

Vooral met zeer goede foto's van de antennes is er nog wel wat te maken van deze ongetekende Dakjes *Psychoda*. Qua grootte verschillen ze flink, ik heb vleugellengtes van 1.3 tot 2.5 mm gefotografeerd.

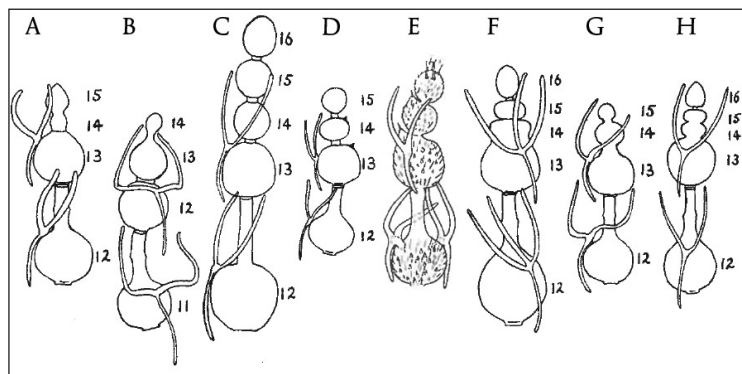
Korte *Psychoda* *P. albipennis*/*P. satchelli*

Deze soorten hebben 14 (in plaats van 15) antennesegmenten. Het is op foto's buitengewoon lastig tellen...

Bij de overige soorten kunnen groepjes onderscheiden worden aan de hand van de laatste lidjes van de antennes. Alleen met heel goede foto's is er kans op succes, hier een plaatje van een deel van de mogelijkheden (uit Freeman en Del Rosario). (De getekende draden, ascoiden, zijn op foto's niet te zien tussen alle andere haren.)

Op alfabet:

- A: *P. albipennis*,
- B: *P. brevicornis*,
- C: *P. cinerea* (en *P. gemina*),
- D: *P. crassipennis*,
- E: *P. phalaenoides*,
- F: *P. pusilla* (en *P. grisescens*),
- G: *P. setigera*,
- H: *P. trinodulosa*.



SOORTENLIJST

Onderstaande soorten zijn in Nederland gevonden (identiek aan de internet checklist op diptera-info.nl) en in België (aangegeven met een **B**).

De lengte L van de vleugel wordt gegeven en de Index I van de vleugel (=lengte gedeeld door breedte). Alleen op foto's waar de vleugel helemaal scherp is kunnen betrouwbare metingen worden gedaan. Deze maten kunnen soms helpen om het aantal kandidaten voor de determinatie te verkleinen. Maar: alle soorten variëren qua grootte! (De maten komen uit Vaillant 1971 e.v.) Een kleine index betekent een relatief brede vleugel, een grote index een relatief langwerpige vleugel. Bovenaan de tabel staan ook de taxonomische aanduidingen: F= familie, SF=subfamilie, T=tribus (stam), G=genus (geslacht), SG=subgenus (ondergeslacht), S= species (soort). De taxonomie is nog erg in beweging.

F SF T G SG S L I

PSYCHODIDAE

Psychodinae

Maruinini (=Setomimini)

Tonnoiriella

obtusa **B**
pulchra
nigricauda **B**

Pericomaini

Clytrocera (=Boreoclytrocera)

dalii **B**
longicorniculatus **B**
ocellaris 2.5 2.50
rivosus **B**
splendidus 2.6 2.83

Parabazarella (=Bazarella)

neglecta **B**
subneglecta 3.1-3.2 2.31

Berdeniella **B**

manicata **B**
unispinosa **B**

Pericoma

Pachypericoma

blandula **B**
fallax 2.2 3.07
nielseni **B**

Pericoma

diversa
exquisita 2.1-2.2 2.86
pseudoexquisita **B**
trifasciata 1.7-1.8 2.64

Pneumia (=Satchelliella)

canescens 3.2-3.3 2.52
compta 3.0-3.1 2.47
extricata
gracilis **B**
mutua 3.1-3.2 2.14
nubila 3.1-3.5 2.38
palustris 2.6-2.9 2.33
stammeri **B**
trivialis 2.7-3.4 2.30
vittata **B**

Ulomyia

annulata 2.4 2.53
cognata **B**

F	SF	T	G	SG	S	L	I
					<i>fuliginosa</i>	3.3	2.20
					<i>plumata</i> B		
					<i>undulata</i> B		
					Psychodini		
					Philosepedon		
					<i>humeralis</i>	2.0	2.63
					<i>perdecorum</i>		
					Psychoda		
					Apsycha		
					<i>pusilla</i>		
					Copropsychoda B		
					<i>brevicornis</i> B	1.2	
					Logima		
					<i>albipennis</i>	2.0-3.0	
					<i>erminea</i>	1.8	
					<i>satchelli</i>		
					<i>sigma (=surcoufi)</i>		
					<i>zetterstedti</i>	2.2	
					Psycha		
					<i>grisescens</i>	1.9-2.3	
					Psychoda		
					<i>crassipennis</i>	1.3	
					<i>phalaenoides</i>	1.8-2.1	
					<i>uniformata</i> B		
					Psychodocha		
					<i>cinerea (=compar)</i>	1.7-2.8	
					<i>gemina</i>	1.5-2.0	
					Psychodula		
					<i>minuta</i>	1.8-2.4	
					Psychomora		
					<i>trinodulosa</i>	1.6-2.1	
					Tinearina (=genus Tinearina)		
					<i>alternata</i>		
					<i>lativentris</i>		
					Ypsychoda		
					<i>setigera</i>	1.5	
					Threticus B		
					<i>lucifugus</i> B		
					Trichopsychoda		
					<i>hirtella</i>	1.7-1.8	2.48
					Mormiini		
					Mormia		
					Hemimormia		
					<i>albicornis</i>	2.2-2.4	2.85
					Katamormia		
					<i>acuminata</i>	2.0	2.79
					Lepimormia B		
					<i>palposa</i> B		
					Limomormia		
					<i>caliginosa</i>	2.1-2.2	2.90
					<i>apicealba</i> B		
					Mormia B		
					<i>revisenda</i> B		
					Promormia B		
					<i>eatoni</i> B		
					Psychomormia B		
					<i>incerta</i> B		
					Taramormia B		
					<i>cornuta</i> B		

Yomormia B		
<i>furva</i> B		
Paramormiini		
<i>Atrichobrunettia</i> (=Mirousiella) B		
<i>angustipennis</i> B		
Clogmia		
<i>albipunctata</i>	3.4-4.1	2.3
<i>rothschildi</i>	2.7	2.73
<i>tristis</i> B		
Feuerboniella B		
<i>obscura</i> B		
Jungiella (=Parajungiella)		
<i>consors</i>	1.9	
<i>hygrophila</i> B		
<i>longicornis</i>		2.54
<i>soleata</i>	2.0-2.5	3.00
Panimerus		
<i>albifacies</i>	2.8-2.9	2.28
<i>albomaculatus</i>	2.2-2.3	2.50
<i>denticularis</i> B		
<i>goetghebueri</i>		
<i>maynei</i> B		
<i>notabilis</i>	2.8-2.9	2.55
Paramormia (=Duckhousiella)		
<i>decipiens</i> B		
<i>fratercula</i>	2.4	2.62
<i>polyascoidea</i> B		
<i>ustulata</i>	1.8-1.9	2.52
<i>watermaelica</i> B		
Perispsychoda		
<i>auriculata</i>	3.0-3.5	2.09
<i>fusca</i>	3.0-3.5	2.10
Seoda (=Telmatoscopus =Krekiella)		
<i>ambigua</i>		
<i>collarti</i> B		
<i>labeculosa</i> B		
<i>morula</i>	2.7	2.64
<i>mucronata</i> B		
<i>schlitzensis</i>		
<i>similis</i>	1.7-2.0	2.91
Sycoracinae		
Sycorax		
<i>spec.</i>		
<i>silacea</i> B		
Trichomyiinae		
Trichomyia		
<i>urbica</i>		
Phlebotominae B		
Phlebotomus B		
<i>mascitii</i> B		

BRONNEN

- Louis Boumans: *De WC-motmug Clogmia albipunctata*, 2009. <http://www.repository.naturalis.nl/document/446800>
- Louis Boumans: *Psychoda surcoufi, een motmug van compost, nieuw voor Nederland*, 2009. <http://www.repository.naturalis.nl/document/446786>
- Louis Boumans: *Bijdrage aan de kennis van urbane motmuggen (Diptera: Psychodidae)*, 2011. <https://science.naturalis.nl/en/research/publications/nederlandse-faunistische-mededelingen/#nfm36>
- Paul Freeman, *Psychodidae* in *Handbooks for the Identification of British Insects Vol IX part 2*, 1950. http://www.royensoc.co.uk/sites/default/files/Volog_Part02_2_Trichoceridae-Culicidae.pdf
- Jan Ježek, Patrick Grootaert, Koen Lock, Peter Manko, Jozef Obona: Moth flies (Diptera: Psychodidae) from the Belgian transition of the Atlantic to the Central European faunal zones; in *Biodiversity & Environment*, Vol. 10, No. 2
- F. (François) Vaillant: *Psychodidae—Psychodinae* in Erwin Lindner *Die Fliegen in der Palaearktischen Region*, Lieferung 287 (1971), 291 (1972), 292 (1972), 305 (1974), 310 (1975), 313 (1976), 317 (1978), 320 (1979), 326 (1981), 328 (1983) (629 bladzijden over de Pericomaini en Telmatoscopini; de Psychodini ontbreken).
- Rüdiger Wagner and Paul L. Th. Beuk: *Family Psychodidae* in Paul L. Th. Beuk (ed), *Checklist of the Diptera of the Netherlands*, 2002.
- Foto's op waarneming.nl/familie/view/10259
- Foto's op observado.org/familie/view/10259
- Foto's op diptera.info/photogallery.php?album_id=83